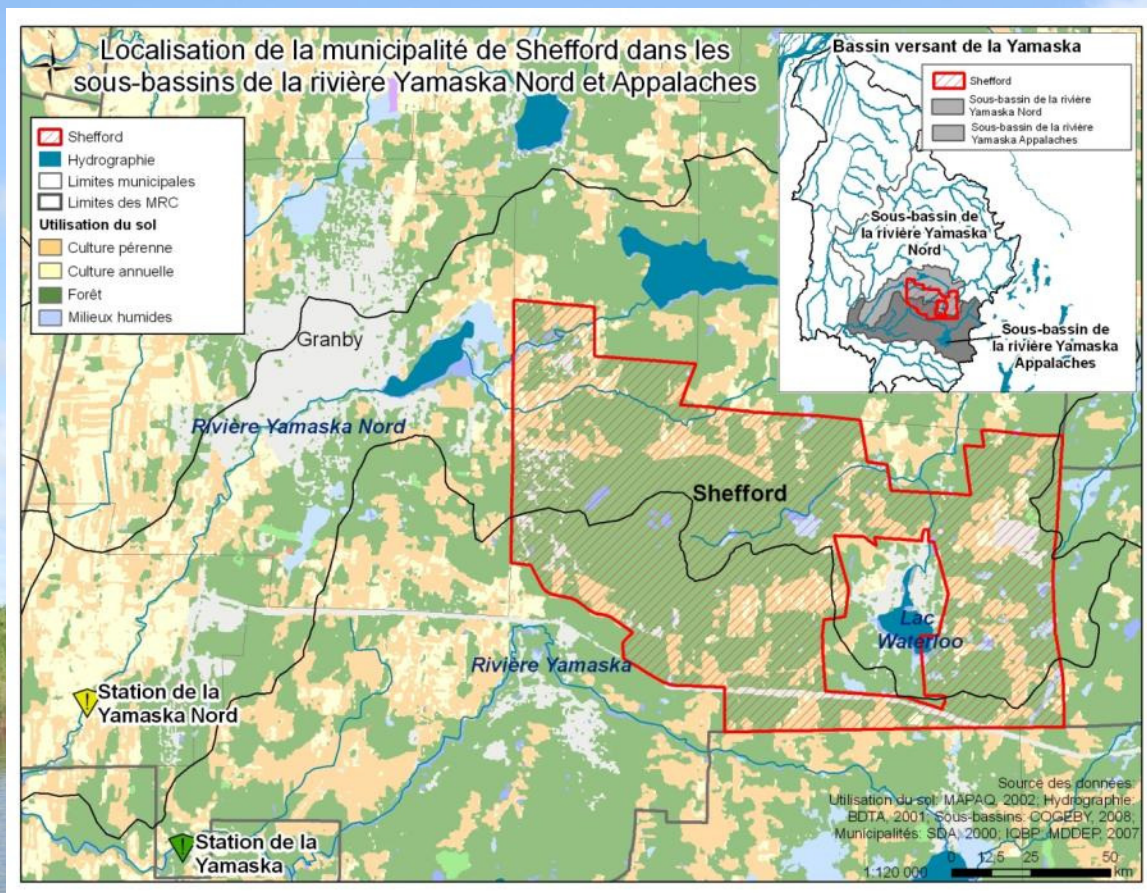


Municipalité de *Shefford*

Constat de la problématique

Tiré du diagnostic du bassin versant de la Yamaska



Shefford est située à cheval entre le **sous-bassin de la rivière Yamaska Nord** et le **sous-bassin de la rivière Yamaska Appalaches**. Il n'y a pas de station d'échantillonnage pour déterminer la qualité de l'eau dans cette municipalité. Les stations les plus près et les plus représentatives sont celles situées sur la rivière Yamaska Nord à Saint-Alphonse-de-Granby et sur la rivière Yamaska à Bromont.

Rivière Yamaska Nord en 2007



Qualité d'eau **douteuse** (46/100)

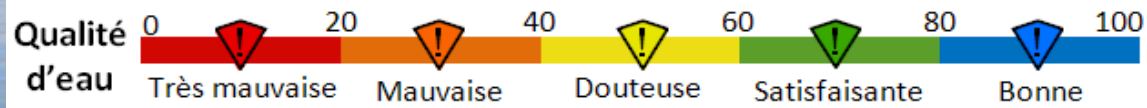
Rivière Yamaska en 2007



Qualité d'eau **satisfaisante** (76/100)

Lac Waterloo en 2008

• Le lac Waterloo est au prise avec des **épisodes d'algues bleu-vert** causés, entre autres, par des apports en nutriments provenant des tributaires et de l'intérieur du lac.



Municipalité de *Shefford*

Actions pour le sous-bassin de la rivière Yamaska Nord et le sous-bassin de la rivière Yamaska Appalaches et possibilités de financement

Tiré du plan d'action du bassin versant de la Yamaska

Qualité de l'eau



Déterminer la nature et les impacts des substances rejetées par les effluents municipaux et industriels.

- Programme d'infrastructures Québec-Municipalités
- Fonds sur l'infrastructure municipale rurale (FIMR)
- Fonds municipal vert^{MC}

Quantité d'eau



Instaurer des mesures de contrôle visant à diminuer la consommation d'eau chez les grands utilisateurs.

Intégrité des écosystèmes aquatiques



Instaurer des mesures de contrôle visant à protéger les milieux humides.



Mettre en place des mesures de contrôle pour protéger les milieux riverains.



Déterminer des secteurs prioritaires de revégétalisation.



Revégétaliser les berges où l'on retrouve une problématique d'eutrophisation et d'érosion des berges.

- Programme de financement communautaire ÉcoAction
- Subvention Unilever—Evergreen pour la bonne gestion du milieu aquatique et la conservation de l'eau