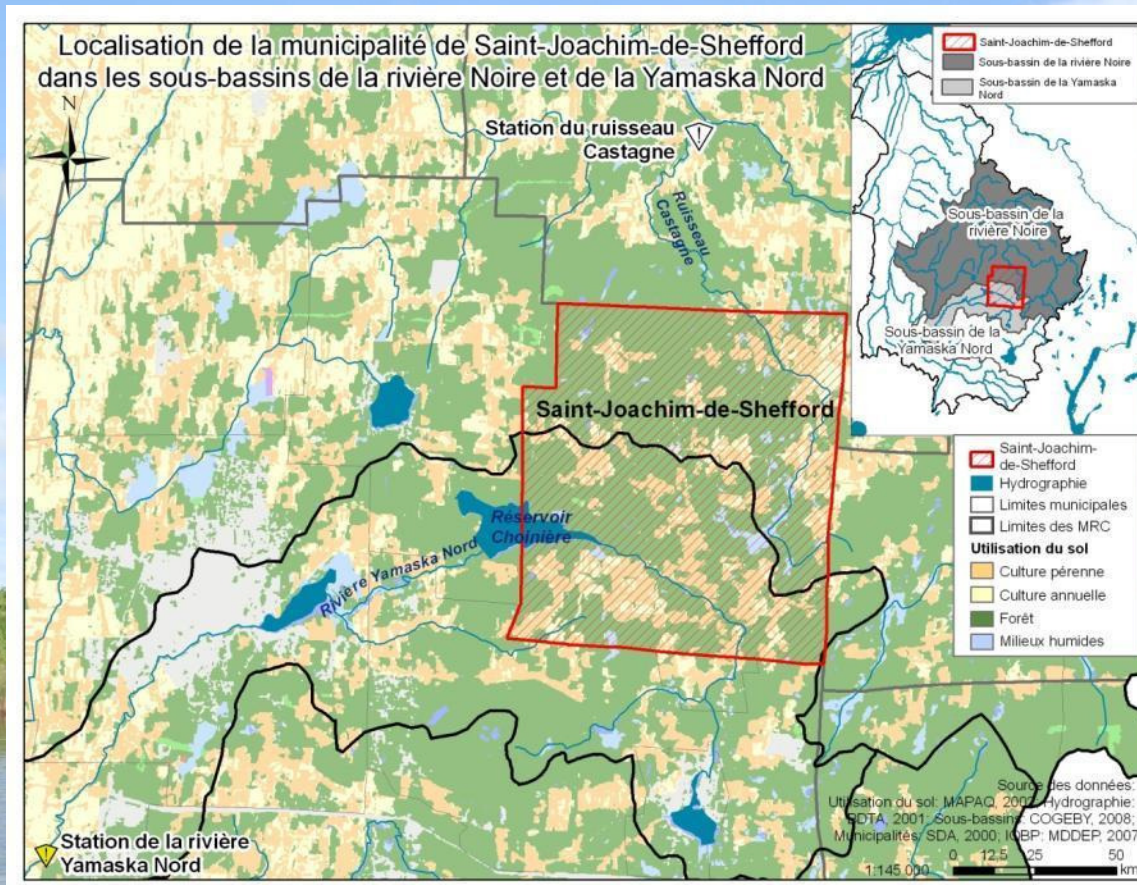


# Municipalité de *Saint-Joachim-de-Shefford*

## Constat de la problématique

Tiré du diagnostic du bassin versant de la Yamaska



Saint-Joachim-de-Shefford est à cheval entre le sous-bassin de la rivière Yamaska Nord et le sous-bassin de la rivière Noire. Il n'y a pas de station d'échantillonnage pour déterminer la qualité de l'eau dans cette municipalité. Les stations les plus près et les plus représentatives sont celles situées sur le ruisseau Castagne à Roxton Canton et sur la rivière Yamaska Nord à Saint-Alphonse-de-Granby.

Ruisseau Castagne en 2009

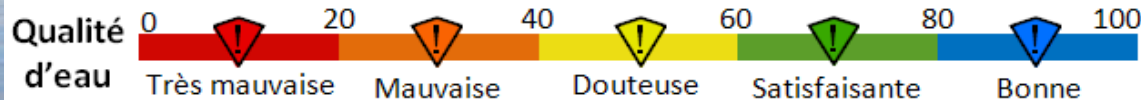
- Affectée par la présence de **matière en suspension** et l'**effet brouillé** de l'eau. On suspecte par la présence problématique de **phosphates**.

Réservoir Choinière en 2009

- Le réservoir Choinière est au prise avec des **épisodes d'algues bleu-vert** causés, entre autres, par des apports en nutriments provenant de la Yamaska Nord et de l'intérieur du réservoir

Rivière Yamaska Nord en 2008

- ⚠ Qualité d'eau **douteuse** (44/100)



# Municipalité de *Saint-Joachim-de-Shefford*

Actions pour le sous-bassin de la rivière Yamaska Nord et le sous-bassin de la rivière Noire et possibilités de financement

## Qualité de l'eau



**Adopter des pratiques durables de gestion des sols en milieu agricole.**

- Programme Prime-vert
- Programme de financement communautaire ÉcoAction



**Améliorer la gestion des engrais et des pesticides.**

- Programme Prime-vert
- Programme de financement communautaire ÉcoAction



**Appliquer des pratiques visant à prévenir l'érosion ponctuelle et stabiliser les secteurs prioritaires.**

- Programme Prime-vert
- Programme de financement communautaire ÉcoAction



**Déterminer la nature et les impacts des substances rejetées par les effluents municipaux et industriels.**

- Programme d'infrastructures Québec-Municipalités
- Fonds sur l'infrastructure municipale rurale (FIMR)
- Fonds municipal vert<sup>MC</sup>

## Quantité d'eau



**Instaurer des mesures de contrôle visant à diminuer la consommation d'eau chez les grands utilisateurs.**

## Intégrité des écosystèmes aquatiques



**Instaurer des mesures de contrôle visant à protéger les milieux humides.**



**Mettre en place des mesures de contrôle pour protéger les milieux riverains.**



**Déterminer des secteurs prioritaires de revégétalisation.**



**Revégétaliser les berges où l'on retrouve une problématique d'eutrophisation et d'érosion des berges.**

- Programme de financement communautaire ÉcoAction
- Subvention Unilever—Evergreen pour la bonne gestion du milieu aquatique et la conservation de l'eau



Pour de plus amples informations : Catherine Plante  
450.956.1164  
pde@cogebly.qc.ca

**Crédits photo :** Récolte : Inconnu/Engrais : Aubert Michaud/Érosion des berges et bande riveraine forestière : Zoë Ipiña/Étangs aérés et toilette : Denis Chabot/Robinet : Microsoft Word/Tourbière : Patrice Lefebvre/Bande riveraine : CELR/Arrière plan : Maurice Richer