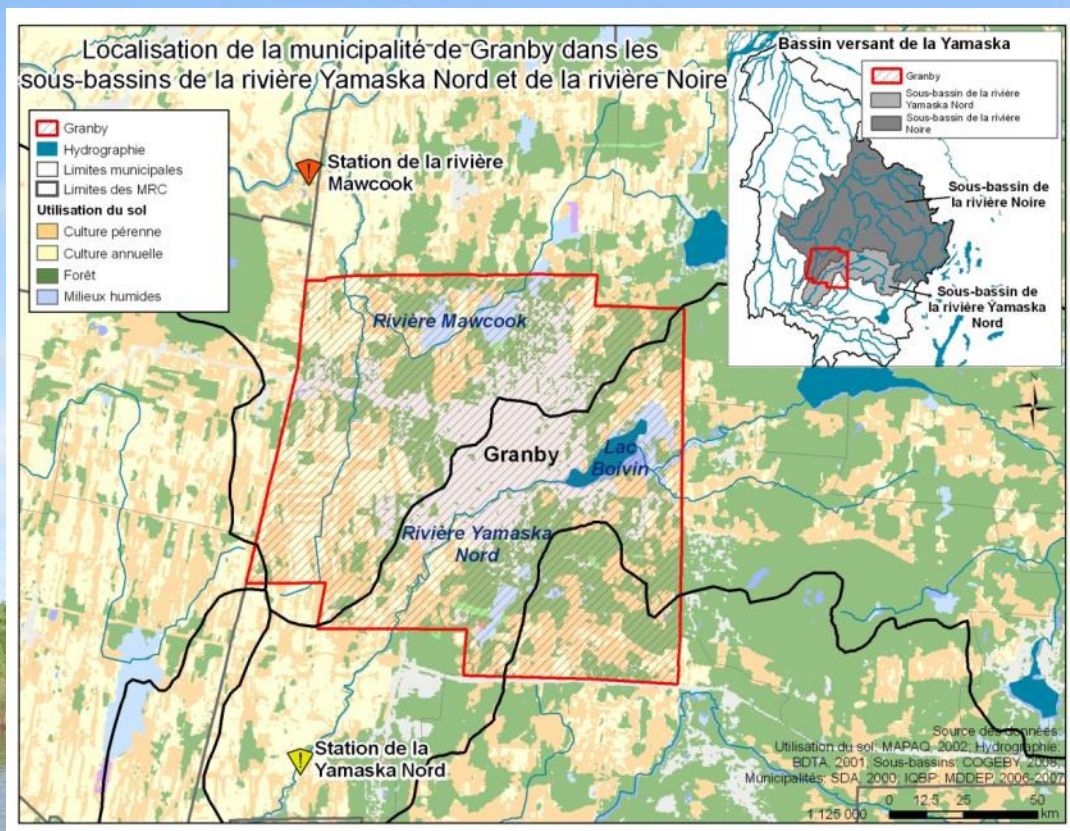


# Municipalité de Granby

## Constat de la problématique

Tiré du diagnostic du bassin versant de la Yamaska



**Granby est située principalement dans les sous-bassins de la rivière Yamaska Nord et de la rivière Noire.** Il n'y a pas de station d'échantillonnage pour déterminer la qualité de l'eau dans cette municipalité. Les stations d'échantillonnages les plus près et les plus représentatives sont celles situées sur la rivière Yamaska Nord à Saint-Alphonse-de-Granby et sur la rivière Mawcook à Saint-Pie.

Rivière Yamaska Nord en 2007

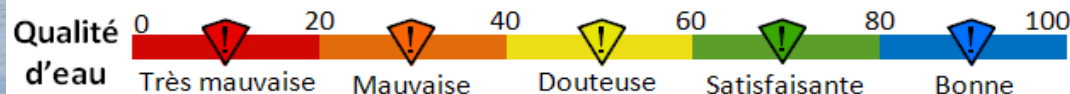


Qualité d'eau douteuse (46/100)

Rivière Mawcook en 2006



Mauvaise qualité d'eau (38/100)



Lac Boivin en 2007

- Le lac Boivin est au prise avec des **épisodes d'algues bleu-vert** causés, entres autres, par des apports en nutriments provenant de la Yamaska Nord et de l'intérieur du lac.

# Municipalité de Granby

## Actions pour les sous-bassins de la rivière Yamaska Nord et de la rivière Noire et possibilités de financement

Tiré du plan d'action du bassin versant de la Yamaska

### Qualité de l'eau



**Adopter des pratiques durables de gestion des sols en milieu agricole.**

- Programme Prime-vert
- Programme de financement communautaire ÉcoAction



**Améliorer la gestion des engrais et des pesticides.**

- Programme Prime-vert
- Programme de financement communautaire ÉcoAction



**Appliquer des pratiques visant à prévenir l'érosion ponctuelle et stabiliser les secteurs prioritaires.**

- Programme Prime-vert
- Programme de financement communautaire ÉcoAction



**Déterminer la nature et les impacts des substances rejetées par les effluents municipaux et industriels.**

- Programme d'infrastructures Québec-Municipalités
- Fonds sur l'infrastructure municipale rurale (FIMR)
- Fonds municipal vert<sup>MC</sup>

### Quantité d'eau



**Instaurer des mesures de contrôle visant à diminuer la consommation d'eau chez les grands utilisateurs.**

### Intégrité des écosystèmes aquatiques



**Instaurer des mesures de contrôle visant à protéger les milieux humides.**



**Mettre en place des mesures de contrôle pour protéger les milieux riverains.**



**Déterminer des secteurs prioritaires de revégétalisation.**



**Revégétaliser les berges où l'on retrouve une problématique d'eutrophisation et d'érosion des berges.**

- Programme de financement communautaire ÉcoAction
- Subvention Unilever—Evergreen pour la bonne gestion du milieu aquatique et la conservation de l'eau



Pour de plus amples informations : Catherine Plante  
450.956.1164  
pde@cogebv.qc.ca

**Crédits photo :** Récolte : Inconnu/Engrais : Aubert Michaud/Érosion des berges et bande riveraine forestière : Zoë Ipiña/Étangs aérés et toilette : Denis Chabot/Robinets : Microsoft Word/Tourbière : Patrice Lefebvre/Bande riveraine : CELR/Arrière plan : Maurice Richer